

GRAEFER MASCHINEN

Exzentermaschine Graefer ProStar 30/50 Reinigungsmaschine

Graefer Trading GmbH
An Ruhren 8
41352 Korschenbroich
Deutschland
E-Mail: info@graefer-maschinen.de
Tel: +49 (0) 2161 9850020

Graefer ProStar 30/50

Multifunktionale Bodenreinigungs- und Schleifmaschine



Bedienungsanleitung

Bedienungsanleitung

Multifunktionale Bodenreinigungs- und Schleifmaschine

Allgemeine Vorsichtsmaßnahmen:

1. Achten Sie darauf, dass Sie den Netzstecker aus der Steckdose ziehen, bevor Sie die Maschine reinigen oder reparieren. Dabei immer den Stecker anfassen, nicht am Kabel ziehen. Sie können die Steckdose und die Maschine beschädigen.
2. Sofern Sie eine Kabelverlängerung verwenden, muss diese für das Arbeiten in Nassbereichen zugelassen sein.
3. Bei Beschädigung oder Brüchen des Netzkabels ist dieses durch den Hersteller-Service oder durch Fachpersonal zu ersetzen.
4. Benutzen Sie niemals die Maschine, wenn das Kabel beschädigt ist. Es besteht die Gefahr eines Stromschlages. Sie gefährden sich und andere!
5. Ziehen Sie den Netzstecker, nachdem die Maschine ausgeschaltet wurde. Nicht umgekehrt!

Diese Bedienungsanleitung enthält technische Informationen zu der Maschine.

Inhaltsverzeichnis

Technische Parameter	1
Hauptstruktur	2
Griffabbildung	3
Abbildung der Maschine	4
Abbildung des Laugentanks	5
Handhabungsvorgänge	6
Betriebsverfahren und Vorsichtsmaßnahmen	7
Wartung und Instandhaltung	7
Hauptfehler und Fehlerbehebung	8
Montage	8

Technische Parameter:

Exzentermaschine Graefer ProStar 30/50 Reinigungsmaschine

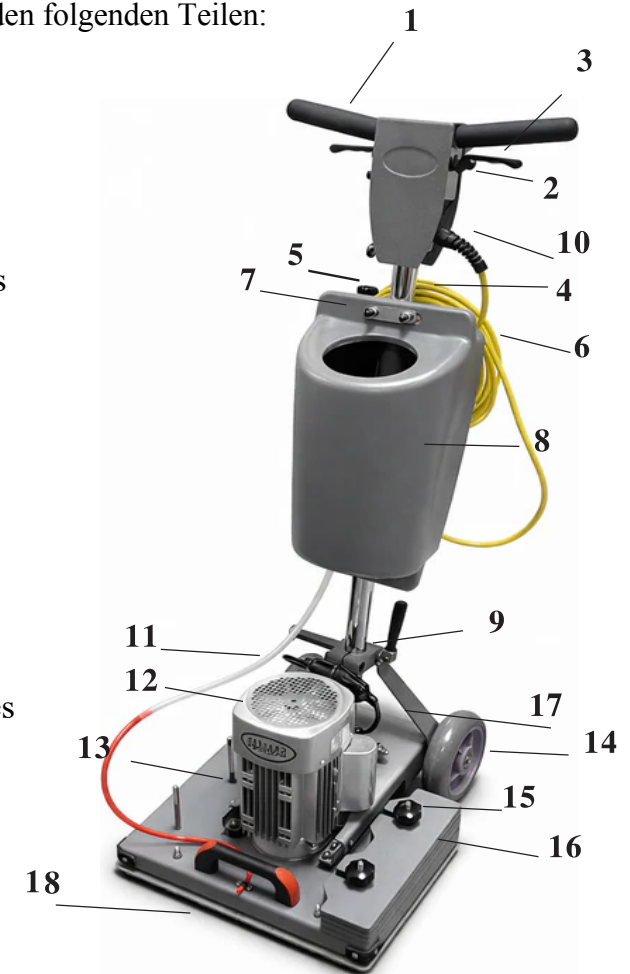
Typ:	Graefer Pro-Star 30/50
Spannung:	230V ~/50Hz
Leistung:	1.500W
Stromaufnahme:	9 A
Drehgeschwindigkeit:	2.900 Umdrehungen/min
Betriebsgeräusch:	≤73dB
Länge des Netzkabels:	13m
Basisscheibengröße:	485x335mm
Gewichte:	8 x 2,85kg
Nettogewicht:	44 kg
Bruttogewichte:	66,8 kg
Zubehör:	Reinigungspads (rot) Grundreinigen, Schleifen
Hauptfunktionen:	Holzböden, Steinfliesen, Terrakotta,
Geeignete Böden:	Teppichböden, Polyolefinbeläge

Hauptstruktur:

Diese Reinigungs- und Schleifmaschine zeichnet sich durch einfache und sichere Bedienung sowie durch eine hohe Reinigungsleistung aus und eignet sich für den professionellen Einsatz in öffentlichen und industriellen Bereichen. Dabei kann sowohl die Reinigung als auch die Sanierung von Hartböden im Vordergrund stehen. Dank der hohen Flächenleistung und der einfachen Bedienung spart die Maschine bei der Reinigung und Sanierung von Hartböden Zeit. Damit ist die ProStar 30/50 ein wichtiges und multifunktionales Reinigungsgerät, das für die moderne Grund- und Unterhaltsreinigung unerlässlich ist.

Die Maschine besteht aus den folgenden Teilen:

1. Handführung
2. Sicherungsschalter
3. Griffschalter
4. Stahlrohr
5. Entleerungsknopf des Tanks
6. Stromkabel
7. Halterung für den Laugentank
8. 12 l Laugentank
9. Winkelverstellung
10. Strom - Zuleitung
11. Laugenschlauch
12. Obere Abdeckung des Motors
13. Motor
14. 6 Zoll Laufrad
15. Schnellspanner
16. Zusatzgewichte
17. Fahrgestellrahmen
18. Reinigungsplatte mit Klettaufnahme



Griffabbildung:

1.	Griffgehäuse	1 Stück
2.	Schraube	2 Stück
3.	Feder	2 Stück
4.	Elastischer Stift	2 Stück
5.	16A Sicherung	1 Stück
6.	Aluminiumhaken	1 Stück
7.	Mikroschalter	1 Stück
8.	Gummipolster	1 Stück
9.	10A Überlastungsschutz	1 Stück
10.	PG9 verlängerte Feder	1 Stück
11.	Stromkabel	1 Stück
12.	Rohrrahmen	1 Stück
13.	Feder	1 Stück
14.	Stahlmantel	2 Stück
15.	Griffummantelung	2 Stück
16.	Stahlstab	1 Stück
17.	Steckdose	1 Stück
18.	Hülle blau	1 Stück
19.	M10 Lochmutter	1 Stück
20.	Verstellungshebel	1 Stück
21.	Hauptteil Griff	1 Stück
22.	Griffspannplatte	1 Stück
23.	Linke und rechte Halterung	j2 Stück
24.	Kabelausgang	1 Stück
25.	Außere Sechskantschraube	1 Stück
26.	1,3m Zuleitungskabel	1 Stück
27.	Wasserdichte Hülle	1 Stück
28.	Unterlegscheibe	1 Stück
29.	Selbstsichernde Mutter	1 Stück

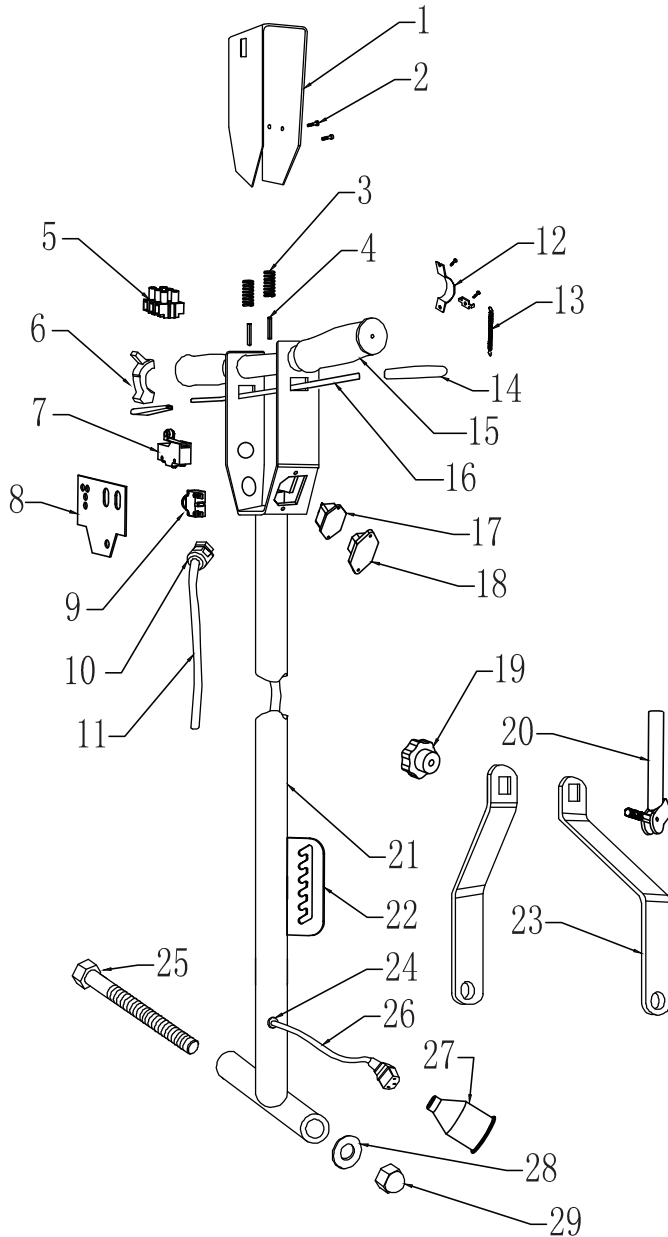


Abbildung der Maschine:

1.	Motor	1 Stück
2.	M10 Lochmutter	2 Stück
3.	Zusatzgewichte rechts	4 Stück
4.	Zusatzgewichte links	4 Stück
5.	Halterungen Radachse	2 Stück
6.	6 Zoll Rad	2 Stück
7.	M8 Schraube	2 Stück
8.	Fahrgestellhalterung	1 Stück
9.	Vibrationspuffer	4 Stück
10.	Vibrationspuffersäulendichtung	4 Stück
11.	Motorwellenhülse	1 Stück
12.	Exzentrerscheibe	1 Stück
13.	Vibrationsplattenanschluss	1 Stück
14.	Haltung (NTN 6007)	1 Stück
15.	Vibrationsplatte	1 Stück
16.	Schraube KCM6X16	8 Stück
17.	Schraube KCM8X20	4 Stück
18.	Zwischenlage (optimal)	1 Stück

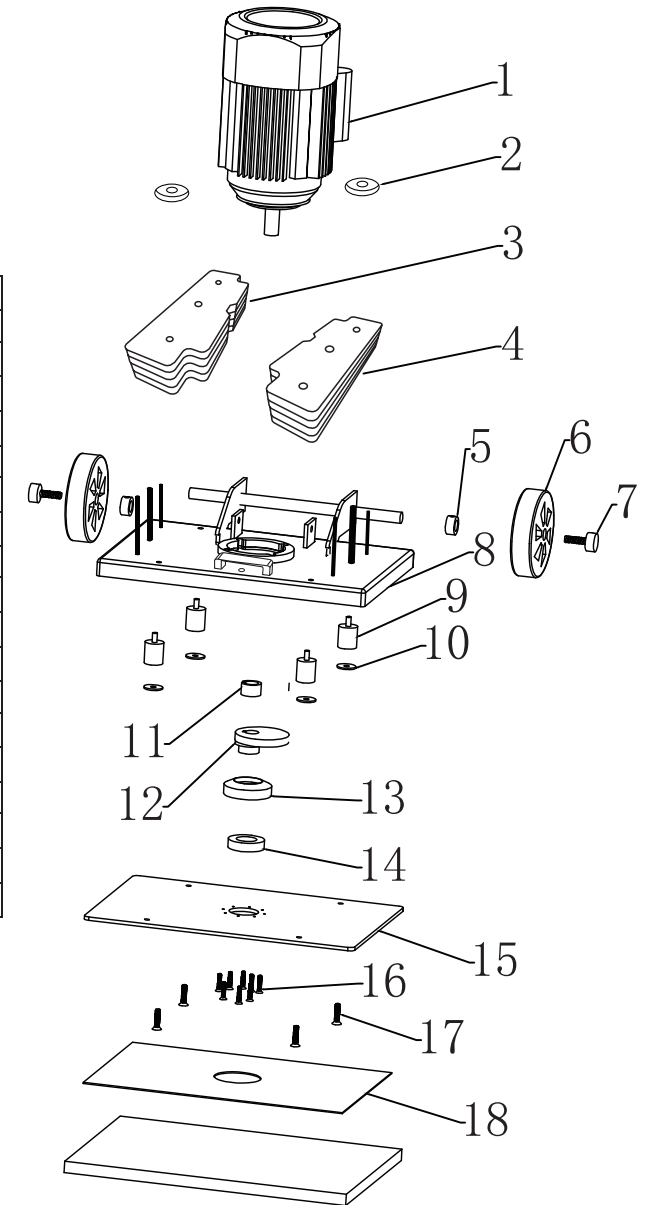
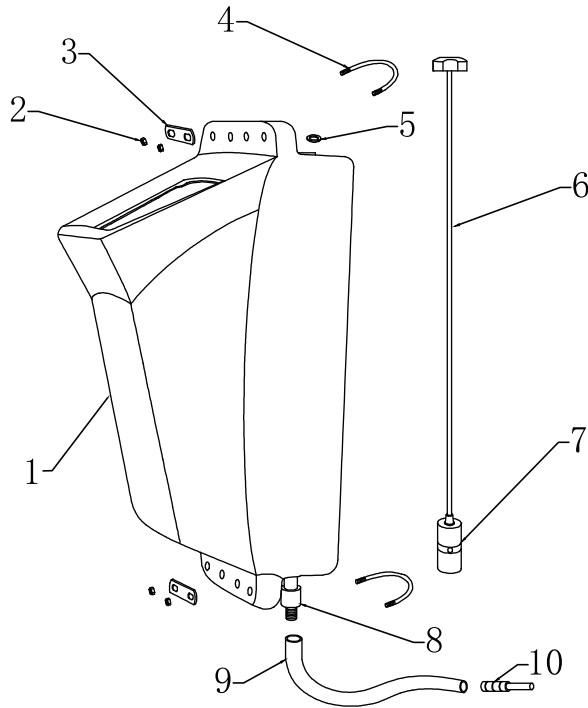


Abbildung des Laugentanks:

1.	Laugentank	1 Stück
2.	Mutter	4 Stück
3.	Lochplatte	2 Stück
4.	Bügelschelle M8	2 Stück
5.	Unterlegscheibe	4 Stück
6.	Ablassschraube mit Stange	1 Stück
7.	Ablassventil	1 Stück
8.	Wasserauslauf	1 Stück
9.	Laugenschlauch	1 Stück
10.	Auslaufdüse	1 Stück



Reinigungspads



Handhabungsvorgänge:

- 1. Griffkörper:** Der Griffkörper ist mit einem Netzschalter und einer Sicherung ausgestattet.
- 2. Verstellfunktion:** Diese ist verfügbar, um den Winkelverstellungshebel bequem anzuheben. Wenn man die Druckschnalle des Betätigungsgriffs loslässt und den Winkelverstellungshebel nach unten drückt und verriegelt kann der Handgriff in einer 90° Position fixiert werden. Im Normalbetrieb sollte der Winkelverstellungshebel nach oben angehoben und der Betätigungsgriff in einen für den Bediener gewohnten Winkel bewegt werden (ca. 45 Grad zum Boden). Drücken Sie dann den Winkeleinstellungshebel nach unten und verriegeln Sie ihn, um den Steuerhebel zu fixieren. Zu Beginn der Reinigungsarbeiten den mittleren Sicherungsschalter herunterdrücken und gleichzeitig den linken oder rechten Griffschalter betätigen, um den Motor zu starten und mit den Reinigungsarbeiten zu beginnen.
- 3. Der Griff des Netzschalters dient zum Ein- und Ausschalten des Netzschalters.**
- 4. Mit dem Winkelverstellungshebel für den Handgriff wird der Winkel des Handgriffs eingestellt.**
- 5. Der Bedienungshebel des Wassertanks dient zum Ablassen der Flotte.**

Der Laugentank kann mit klarem Wasser, oder mit Reinigungslösung (moderat alkalisch oder sauer), je nach Notwendigkeit der Reinigungsaufgabe, befüllt werden. Mit dem Ablaufgriff wird das Ventil geöffnet und die Reinigungslösung fließt auf den Boden vor die Maschine.

Der Einphasen-Asynchronmotor besteht aus hochwertigen, kaltgewalzten Silizium-Stahlblechen und zeichnet sich durch hohe Leistung aus. Das Planetengetriebe ist aus hochwertigem Stahl gefertigt. Es sichert den vibrationsarmen Lauf der Maschine. Sowohl die Motorabdeckung als auch das Chassis sind aus hochwertigem Stahl gefertigt, um eine ausreichende Strukturfestigkeit und ein ansprechendes Aussehen zu gewährleisten.

Betriebsverfahren und Vorsichtsmaßnahmen:

1. Die Maschine ist vorinstalliert. Nach dem Auspacken montieren Sie bitte den Schlauch, den Handgriff und den Laugentank.
2. Das Reinigungspad oder die Schleifscheibe werden gemäß Abbildung angebracht. Die Maschine niemals ohne montiertes Pad **arbeiten lassen oder absetzen**. Sie zerstören sonst die Mikrostruktur der Padaufnahme.
3. Achtung: Um mit Pads sicher arbeiten zu können, dürfen diese niemals über den Rad der Treibplatte hinausragen.
4. Je nach Reinigungsaufgabe die Reinigungslösung in den Laugentank geben. Schleifarbeiten können sowohl trocken als auch nass erfolgen. Bitte informieren Sie sich zuvor bei dem Hersteller des Fussbodens entsprechend. Das Schleifarbeiten auch zu Schäden am Bodenbelag führen können, muss bei der Arbeitsplanung unbedingt beachtet werden.
5. Belasten Sie die Maschine in angemessener Weise mit Zusatzgewichten unter Berücksichtigung der Reinigungsaufgabe und des Bodenbelages. Dazu den zentralen Schnellverschluss öffnen, die Gewichte rechts und links in gleicher Anzahl auflegen und den Stapel mittels der Schnellverschlüsse sicher fixieren.
6. Stellen Sie den Handgriff auf eine für den Bediener angemessene Arbeitshöhe ein.
7. Beim Starten der Maschine sollte diese mit beiden Händen gehalten werden. Je nach Padart und Bodenbeschaffenheit kann die Maschine beim Starten eine geringe Seitwärtsbewegung in eine beliebige Richtung machen.
8. Arbeiten Sie in angemessener Geschwindigkeit. Die Maschine reagiert auf leichten Druck und bewegt sich in die gewünschte Richtung.
9. Wenn Sie den Griff des Netzschalters loslassen, schaltet die Maschine sich automatisch ab. Dabei kann sie wie beim Starten eine leichte Seitwärtsbewegung machen.
10. Nach Abschluss der Reinigungsarbeiten sollte der Handgriff in eine vertikale 90° Position gebracht werden, das Reinigungspad ausgewaschen werden und wieder unter der Maschine montiert werden. Die Restflotte sollte aus dem Laugentank abgelassen werden und dieser schließend mit etwas klarem Wasser gespült werden. Anschließend reinigen Sie die Maschine mit einem sauberen Tuch, um die Lebensdauer der Maschine zu verlängern.
11. Es ist verboten, die Maschine mit zusätzlichem Gewicht zu belasten. Da dies sonst zur Überlastung des Motors führen kann. Niemals darf eine 2. Person zur Gewichtssteigerung auf die Maschine steigen. Es besteht ein hohes Verletzungsrisiko!
12. Um Stromausfälle oder die Beschädigung des Motors zu vermeiden, darf die Maschine nur dann im Freien verwendet werden, wenn kein Regen zu erwarten ist. Niemals die Maschine über Nacht im Freien stehen lassen.

Wartung und Instandhaltung:

1. Die gesamte Maschine ist feuchtigkeitsbeständig. Die Maschine arbeitet unter normalen Einsatzbedingungen einwandfrei, solange kein Wasser in den Motor eindringt. Während der Nutzungsdauer dürfen Wasser und Reinigungsmittel nicht direkt in die Steckdose oder die Maschine eindringen, um Kurzschlüsse oder Stromschläge zu vermeiden.
2. Öffnen Sie den Motor nicht. Wenn sich herausstellt, dass der Motor oder das Getriebe einen Fehler aufweisen, benachrichtigen Sie bitte den Hersteller oder einen Fachbetrieb.
3. Es ist nicht zulässig, den Betriebs- oder Anlaufkondensator durch einen Kondensator zu ersetzen, dessen Kapazität und Spannungswiderstand nicht den Anforderungen der Maschine entsprechen, da der Motor sonst Schaden nimmt.

Hauptfehler und Fehlerbehebung:

Nummer:	Fehler:	Mögliche Fehlerursache:	Fehlerbehebung:
1.	Der Motor dreht nicht	Das Netzkabel ist nicht richtig angeschlossen. Überprüfen Sie den Anschluss des Netzkabels.	Der Überlastschuttschalter ist herausgesprungen. Setzen Sie den Überlastschuttschalter zurück. Der Netzschalter ist beschädigt. Ersetzen Sie den Netzschalter.
2.	Der Motorstart ist langsam	Nehmen Sie mit einem Service-Fachmann Kontakt auf.	Wahrscheinlich muss der Anlaufkondensator ersetzt werden.
3.	Die Motorleistung ist unzureichend	Nehmen Sie mit einem Service-Fachmann Kontakt auf.	Entweder ist der Betriebskondensator beschädigt, oder die Motorwicklung ist beschädigt.
4.	Der Motor stoppt nicht nach dem der Netzschalter ausgeschaltet wurde	Der Netzschalter ist defekt.	Den Netzschalter austauschen.
5.	Der Motor ist blockiert	Die Exzentrerscheibe funktioniert nicht oder es sind starke abnormale Geräusche zu hören.	Das Exzentergetriebe ist durch einen Überlastvorgang beschädigt, oder die Verschraubung der Vibrationsplatte hat sich gelöst oder ist beschädigt. Nehmen Sie mit einem Service-Fachmann Kontakt auf.

Montage:

1. Schlauch - 1 Stück
2. Der Bediengriff 13 m Zuleitung und Netzkabel (am Griff) -
3. Wassertank - 1 Stück
4. Reinigungspad - 5 Stück
5. Benutzerhandbuch
6. Zusatzgewichte - (je 4 Stück rechts und links)